

* Nový Malín a změna územního plánu



Informační materiál pro
veřejnost a ZO k projednání
návrhů
26.10.2016

Nový Malín a změna územního plánu

Základní údaje:

počet obyvatel k 1.1.2016	3 436	
katastrální výměra	2 732 ha (27,32 km ²)	
<i>z toho</i>		
zemědělská půda	1 481 ha	54,2 %
lesy	967 ha	35,4 %
zastavěná plocha	37 ha	1,4 %

Stávající platný ÚP byl schválen v r. 2011 a sděloval:

Jako optimální cílová velikost Nového Malína bude uvažováno sídlo s celkovým počtem **3500 až 4000** obyvatel.

Maximální kapacita území (do r. 2025) cca 3845 obyv.

Vymezení zastavitelných ploch 53,38 ha

a garantoval:

Navrženým rozvojem (urbanizací) území, nesmí dojít k dalšímu narušení či zhoršování stávajícího krajinného rázu.

Územní plán podle stavebního zákona vychází z principů trvale udržitelného rozvoje.

Trvale udržitelný rozvoj lze popsat i takto:

Rozvíjejte se ve své obci tak, aby vaši potomci mohli životní prostředí převzít nejhůře v takovém stavu, s jakým jste začínali vy.

Nový Malín a změna územního plánu

Trvale udržitelný rozvoj vychází ze tří zdrojů:

- **Ekonomický růst**
- **Životní prostředí**
- **Sociální soudržnost**

Tyto tři pilíře mají být rovnocenné a vzájemně vyvážené.



EKONOMICKÝ RŮST

Vyhodnocení se provádí v čase a porovnávají se vhodně zvolené parametry.

Pro naše účely to jsou parametry:

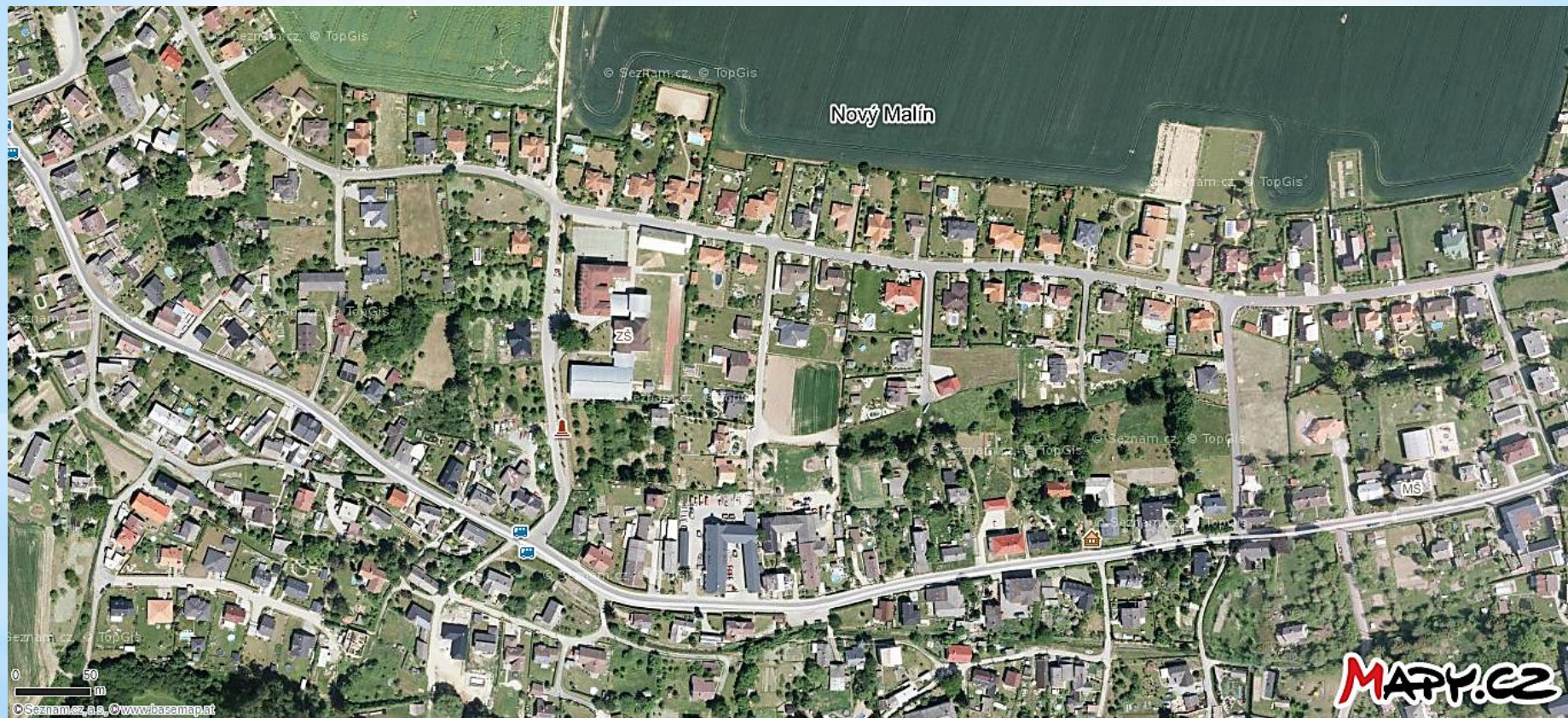
- počet nových staveb
- hustota staveb na území obce
- počet obyvatel
- hodnota infrastruktury obce

Nový Malín a změna územního plánu - ekonomický růst



Nový Malín v okolí školy v roce 2003

Nový Malín a změna územního plánu - ekonomický růst



Nový Malín v okolí školy v roce 2014

Nový Malín a změna územního plánu - ekonomický růst

Rok	1989	2006	2015	k 30.9.2016
Počet obyvatel	1 800	2 862	3436	3600 (odhad)

Hodnota majetku obce - infrastruktura

(vodovodní a kanalizační síť, přípojky, komunikace, osvětlení, sběrný dvůr, ČOV, ekologické stavby apod.)

rok 2014 500 mil. Kč

Privátní hodnota nového majetku

rok 2016 nejméně 500 mil. Kč

500 mil. Kč obecního majetku	dotovala obec, stát, EU
500 mil. Kč privátního majetku	hypoteční banky, úspory movitých lidí, zisk podnikatelů

Majetek v hodnotě 1 miliardy v Malíně, kdo to zaplatil ??

PŘÍČINY EKONOMICKÉHO RŮSTU

Je vlastně jenom jedna:

po r. 1989 odliv obyvatel z jádrového města Šumperka do Nového Malína.

PROČ ?

Stěhování obyvatel ze Šumperka do Nového Malína, kde se utváří velké obytné čtvrti a strmě narůstá počet nových obyvatel, je jev odborně nazývaný suburbanizace.

Suburbanizace

Je charakterizována hromadnou výstavbou samostatných nebo řadových rodinných domků a ztrácením znaků původní vesnice, která se mění na příměstí Šumperka.

Staví se tu kvůli tomu, že si lidé kupují vyšší kvalitu života a zdravější životní prostředí, které ve městě nemají.

Nový Malín= dobrá adresa a splněný životní sen Čechů

Myšlenka vedení obce z počátků 90. let, tj. nabídnout pozemky pro rezidenční bydlení, byla dobrá a záslužná, ale všechno má své meze.

Klady suburbanizace

- větší veřejný rozpočet
- snížení věkové hranice
- zvýšení vzdělanosti
- zhodnocení pozemků a infrastruktury

Zápory suburbanizace

- výrazná polarizace sociálně prostorové struktury = prudké snížení vzájemné soudržnosti
- oslabování občanské společnosti
- obrovská ekologická zátěž na území
- podstatné zvýšení automobilové dopravy
- monotónnost nového území, negativní změny v krajinném rázu, ztráta tradičního architektonického výrazu sídla
- vyšší náklady na pořizování a udržování infrastruktury

Druhy suburbanizace

1) Podle změny počtu osob = migrační saldo (přistěhovalí / původní)

slabá	do 25%
střední	do 50%
silná	do 75%
velmi silná	nad 75% (možné je i 100 a více %)

Odborníci uvádějí, že v případě silné suburbanizace jsou kladné přínosy spolehlivě vyváženy zápornými důsledky.

Nový Malín má dokonce velmi silnou suburbanizaci !

V roce 1989 měl 1800 obyvatel a v roce 2016 se počítá s 3600 obyvateli.

Nový Malín a změna územního plánu - ekonomický růst

Migrační saldo - porovnání s ostatními obcemi

Obec	Saldo	Přirozený přírůstek
Nový Malín	107	+23
Rapotín	37	+8
Dolní Studénky	16	-7
Vikýřovice	7	+2
Libina	4	-23

Druhy suburbanizace (pokračování)

2) Podle struktury zástavby

Zcela nežádoucí formou je druh suburbanizace charakterizovaný „rozlézáním“ zástavby do krajiny, což je i náš případ (SV10, plochy v CHKO).

Příčiny nežádoucí míry suburbanizace:

- neregulovaná aktivita trhu
- neusměrňovaná územní aktivita místní samosprávy
- problém „silného investora“

Nový Malín a změna územního plánu - ekonomický růst



Typický případ rozlézání zástavby do krajiny: Jesenice u Prahy

Nový Malín a změna územního plánu - ekonomický růst



Počet obyvatel nových domů v obci Hlušovice severně od Olomouce
převyšuje původní populaci

Nový Malín a změna územního plánu - ekonomický růst



Praha- Satalice - dostupné veškeré služby a nová zástavba vhodně doplňuje původní sídlo

Suburbanizace (pokračování)

Z pohledu trvale udržitelného rozvoje je suburbanizace Malína provázena ekonomickým růstem, znehodnocováním životního prostředí a problémy v sociální soudržnosti sídelního území.

Suburbanizace a její důsledky mají v mnoha případech charakter nevratných nebo jen velmi těžko vratných změn, které mohou ovlivnit charakter společnosti na několik generací dopředu.

Nový Malín a změna územního plánu - ekonomický růst



Nový Malín 2003

Nový Malín a změna územního plánu - ekonomický růst



Nový Malín 2015

Nový Malín a změna územního plánu - ekonomický růst



Totální devastace krajiny (USA) = totální vítězství ekonomického růstu

Vítěze tedy známe, a kdo je poražený ?

Adept první:

Životní prostředí

- Nevratně měníme krajinný ráz obce k horšímu
- Ničíme to, kvůli čemu sem lidé přišli - venkovskou krajinu a zdravé životní prostředí
- Nečinně přihlížíme nezákonnému postupu při devastaci významných krajinných prvků, drobných vodních toků

Nový Malín a změna územního plánu - životní prostředí

Nečinně přihlížíme nezákonnému postupu při devastaci významných krajinných prvků - drobných vodních toků.



zatrubnění drobného vodního toku při ploše SV10

Nový Malín a změna územního plánu - životní prostředí

Paradoxně:

Na jedné
straně
vybudujeme
moderní
sběrný dvůr

a na druhé
straně
zavalíme
obec
odpadem.



Nový Malín a změna územního plánu - životní prostředí

Vybudujeme účelnou a drobnými vodními toky provázanou soustavu suchého poldru a vodních nádrží.

Vzápětí vedlejší plochu prohlásíme za stavební (SV10), necháme zatrubnit potok a migrační cestu pro zvěř zatáhnout drátěným plotem.



Nový Malín a změna územního plánu - životní prostředí



- Vzrostlou zeleň v obci necháváme „mizet“,
- Nepovolené kácení tolerujeme,
- Invaze kůrovce v obci je mimo naši rozpoznávací schopnost.

A tak dále, a tak dále

Druhý poražený - sociální soudržnost

Základem soudržnosti je:

- Rodina
- Škola
- Podíl na veřejném životě
- Podpora občanských sdružení a spolků
- Místní kultura
- Sousedské komunity a jejich vzájemná vazba

Jak chcete vytvořit soudržnou komunitu z 1800 obyvatel bydlících v Malíně před rokem 1989 a 1800 přistěhovalých po roce 1989, kteří se neznají, jsou sociálně a materiálně odlišní, mají jiné zvyky a potřeby?

Nevytvořili jsme veřejné prostory, kde by se lidé setkávali a byli v každodenním kontaktu

Nový Malín a změna územního plánu - sociální soudržnost



Hospoda, tzv. „Dřevák“ - ubylo jedno místo setkávání - nechodili sem lidé

Nový Malín a změna územního plánu - sociální soudržnost



Masna na návsi - dlouho opuštěná a
zavřená, nechodili sem lidé.
V současnosti opět ožila, na jak dlouho?

Nový Malín a změna územního plánu - sociální soudržnost



Cenná a chráněná kulturní památka

Nový Malín a změna územního plánu - sociální soudržnost



následována ještě cennější Kalvárií zapsanou jako kulturní památka.

Jedno mají stejné - nechodí sem lidé, protože jsme Boha nechali dát za plot = ztráta kulturní soudržnosti.

Nový Malín a změna územního plánu - sociální soudržnost

Dalším důležitým indikátorem participace lidí na veřejném životě je počet spolků v obci.

Obec	Počet spolků
Rapotín	15
Vikýřovice	14
Bludov	14
Postřelmov	12
Nový Malín	8

A tak dál, a tak dál....

Problémy a zájmy obce a občanů jsme od sebe uměle oddělili.

Jak dnes vypadá Malín z pohledu trvale udržitelného rozvoje?



A jak má trvale udržitelný rozvoj vypadat?



Rozvoj každého sídla, pokud to má být udržitelný rozvoj, je vždy závislý na promyšlené koncepční přípravě, nikoli na rozhodování ad hoc.

Kde se stala chyba?

- 1) Neregulovaná aktivita trhu
- 2) Neusměrňovaná územní aktivita místní samosprávy
- 3) Problém „silného investora“.

Odborně je tento termín charakterizován jako zneužívání územního plánu ve prospěch tzv. silných investorů.

Tím je rozuměn stav, kdy zastupitelstvo obce podlehne tlaku partikulární skupiny, prosazující svůj zájem na úkor obce. Partikulární skupina dosáhne stavu, kdy je její názor vnímán zastupitelstvem jako absolutní, jediný správný, odlišné názory jsou automaticky považovány za nepřátelské a jsou buď odmítány nebo ignorovány.

- 4) Absence veřejnosti na rozhodovacích procesech v obci = nedostatek veřejné kontroly

To jsou příčiny tzv. „silné suburbanizace“ uváděné odborníky.

ZÁVĚR

Je vidět, že problém Malína není výjimečným, ale je obecným jevem popsáním na řadě jiných obcí.

Je patrné, že jsme udělali některé chyby, ale daleko důležitější přece musí být, že je dokážeme zčásti napravit.

K tomu potřebujeme pouze chtít se domluvit.

Výše uvedená čísla, tabulky a snímky prokázaly:

1. V Malíně jsme „přepálili“ ekonomický růst založený pouze na jednom směru masivní výstavby.
2. Ohrozili jsme svou nečinností sociální soudržnost v obci a vyloučili veřejnost z rozhodovacích procesů.
3. V oblasti životního prostředí jsme se soustředili na jednotlivá dílčí opatření, aniž bychom prosazovali principy ochrany krajiny a přírody pro obec jako celek.

Tímto způsobem rozvoje spějeme k nekontrolovatelnému procesu zániku Nového Malína jako původní vesnice a stáváme se pouhým předměstím Šumperka.

A to předměstím ochuzeným o krajinu, tradice, vlastní kulturu a se ztrátou soudržnosti mezi lidmi.

Jak dál ?

1. Zajistit územní regulaci procesu změny ÚP
2. Nepodporovat velké projekty, ale spíše bodové zásahy, které doplní stávající strukturu
3. Ochranu životního prostředí prosazovat komplexně
4. Vytvořit nová veřejná prostranství, omezit individuální dopravu, podporovat hromadnou dopravu
5. Volné plochy v intravilánu obsazovat vhodným druhem veřejné zeleně a vodních ploch, zvýšit jímavost srážkové vody v území

6. Zvýšit účast veřejnosti na rozhodování, vytvářet podmínky pro vznik sousedských komunit, více podporovat neziskovou a spolkovou činnost, obnovovat původní kulturní tradice
7. Výrazně rozšířit a prohloubit území ekologické stability v intravilánu i extravilánu obce, vzít v potaz negativní změnu klimatu
8. Zamezit zneužívání územního plánu ve prospěch tzv. silných investorů.
9. Zadat a vypracovat Plán strategického rozvoje obce
10. Zastavit nebo alespoň zásadně omezit rozpínání sídel na úkor zemědělské půdy a přírody.

Nový Malín a změna územního plánu

Proč by naše obec nemohla vypadat takto ?



Vrbice - vesnice roku 2004, HK

Nový Malín a změna územního plánu

Anebo takto ?



Bořetice, Jižní Morava

Děkuji za pozornost

***Miroslav Vinkler
a další občané, kterým není jedno,
jak bude naše obec vypadat***